

**Министерство образования Тульской области  
Государственное профессиональное образовательное учреждение  
Тульской области  
«Алексинский машиностроительный техникум»**



**ОТКРЫТОЕ УЧЕБНОЕ ЗАНЯТИЕ**

**ТЕМА: «ИЗДЕРЖКИ ПРОИЗВОДСТВА»**

**по учебной дисциплине: «Экономика»**

**для обучающихся по специальности:**

**38.02.01 Экономика и бухгалтерский учет (по отраслям)**

**Преподаватель ГПОУ ТО «АМТ»**

**Валуева Е.И.**

**г. Алексин**

## Открытое учебное занятие.

### План учебного занятия:

Тема: «Издержки производства».

Группа: 3802-17ДО

Специальность: 38.02.01 Экономика и бухгалтерский учет (по отраслям)

Преподаватель: Валужева Елена Игоревна

Тип учебного занятия: Изучение нового материала с повторением изученного ранее

Вид учебного занятия: Комбинированный

Дата проведения: 20 декабря 2017 год

Время учебного занятия: 90 минут

### Цель учебного занятия:

№ п/п	Цель учебного занятия
1.	Организация работы обучающихся по изучению и осмыслению новых экономических понятий, предусмотренных рабочей учебной программой по учебной дисциплине «Экономика».

### Задачи учебного занятия:

№ п/п	Задачи учебного занятия:	Раскрытие целей учебного занятия
1.	<b>Образовательная:</b>	- изучить сущность, содержание, структуру и виды издержек производства.
2.	<b>Развивающая:</b>	- развивать экономическое мышление и творческие способности обучающихся применительно к теме.
3.	<b>Воспитательная:</b>	- воспитывать внимание, убежденность в необходимости получения знаний, аккуратность, коммуникативные способности, экономическое мышление и понимание социальной значимости издержек производства.

### **Методы обучения:**

№ п/п	Методы обучения учебного занятия	Раскрытие методов обучения учебного занятия
1.	<i>Словесные</i>	- объяснение нового материала по теме «Издержки производства»; - фронтальная беседа; - работа с обучающимися.
2.	<i>Наглядные</i>	- демонстрация мультимедийной презентации.
3.	<i>Практические</i>	- разбор тестов, решение задач.

### **Средства обучения:**

- учебные книги и пособия	- учебная литература; - рабочие тетради; - письменные принадлежности.
- наглядные пособия	- таблицы; - графики.
- аудио и видеоматериалы	- компьютер; - компьютерная презентация.
- специальное оборудование	- вычислительные устройства; - интерактивная доска; - мультимедийное оборудование.
- дидактические материалы	- ситуационные задачи; - тестовые задания; - проверочные опросники.

### **1. ОРГАНИЗАЦИОННАЯ ЧАСТЬ УЧЕБНОГО ЗАНЯТИЯ (2 мин.)**

Учебное занятие начинаю с приветствия обучающихся, проверки готовности аудитории к занятию и наличие обучающихся на учебном занятии.

### **2. ВВОДНЫЙ ИНСТРУКТАЖ (5 мин.)**

В течение нескольких минут напоминаю обучающимся материал предыдущей темы. Провожу фронтальный контроль усвоения обучающимися знаний материала предыдущей темы. Задаю несколько вопросов и определяю усвоение предыдущего материала. Проведение фронтального контроля в начале занятия освобождает обучающихся от психологического напряжения. Затем сообщаю тему сегодняшнего учебного занятия, и какие цели и задачи необходимо достичь.

### **3.ХОД УЧЕБНОГО ЗАНЯТИЯ (40 мин)**

Сообщение нового материала провожу на основании спецификации «знаний», «умений» и «навыков» по теме «Издержки производства». Рассказываю обучающимся, что они должны узнать из нового материала, а также напоминаю то, что они уже знают и умеют.

#### **Объяснение нового материала:**

**Тема: «Издержки производства».**

#### **Вопросы:**

1. Издержки производства.
2. Альтернативные издержки.
3. Постоянные издержки.
4. Переменные издержки.
5. Общие (валовые) издержки.
6. Графическое изображение издержек.
7. Издержки и цена: четыре модели развития фирмы.

#### **1 вопрос: Издержки производства.**

Издержки не существуют сами по себе. Они всегда появляются, когда есть стремление достичь результата. Поэтому важен не абсолютный уровень затрат, но соотношение между усилиями и полученным результатом.

(Питер Друкер)

**Издержки производства** - это расходы, денежные траты, которые необходимо осуществить для создания товара. Для предприятия (фирмы) они выступают как оплата приобретенных факторов производства.

**Себестоимость** - первоначальная стоимость тех затрат, которые несет предприятие на производство единицы продукции.

**Стоимость** - денежный эквивалент всех видов издержек, включая некоторые виды переменных издержек.

**Цена** - рыночный эквивалент общепринятой стоимости предлагаемого товара.

#### **Частные и общественные издержки**

Издержки могут рассматриваться с различных позиций. Если они исследуются с точки зрения отдельной фирмы (отдельного производителя), речь идет о частных издержках. Если же издержки анализируются с точки

зрения общества в целом, то возникают внешние эффекты и, как следствие, необходимость учета общественных издержек.

Уточним понятие внешних эффектов. В условиях рынка между продавцом и покупателем возникают особые отношения купли-продажи. Вместе с тем возникают и отношения, не опосредованные товарной формой, но оказывающие непосредственное влияние на благосостояние людей (положительные и отрицательные внешние эффекты). Пример положительных внешних эффектов — расходы на НИОКР или подготовку специалистов, пример отрицательного внешнего эффекта — компенсация ущерба от загрязнения окружающей среды.

Общественные и частные издержки совпадают лишь при отсутствии внешних эффектов, либо при условии равенства нулю их суммарного эффекта.

**Общественные издержки = Частные издержки + Внешние эффекты**

### **Постоянные переменные и общие издержки**

**Постоянные издержки** — это такой вид затрат, который несет предприятие в рамках одного производственного цикла. Определяется предприятием самостоятельно. Все эти затраты будут характерны для всех циклов производства товара.

**Переменные издержки** — это такие виды затрат, которые переносятся на готовое изделие в полном объеме.

**Общие издержки** — те затраты, которые несет предприятие в течении одной стадии производства.

**Общие = Постоянные + Переменные**

### **2 вопрос: АЛЬТЕРНАТИВНЫЕ ИЗДЕРЖКИ.**

#### **Бухгалтерские и экономические издержки**

**Бухгалтерские издержки** — это стоимость используемых фирмой ресурсов в фактических ценах их приобретения.

Бухгалтерские издержки = Явные издержки

**Экономические издержки** — это стоимость других благ (товаров и услуг), которые можно было бы получить при наиболее выгодном из возможных альтернативных направлений использования этих ресурсов.

Альтернативные (экономические) издержки = Явные издержки + Неявные издержки

Эти два вида издержек (бухгалтерские и экономические) могут совпадать или не совпадать друг с другом.

Если ресурсы покупаются на свободном конкурентном рынке, то фактическая рыночная цена равновесия, уплачиваемая за их приобретение, есть цена наилучшей альтернативы (если бы это было не так, то ресурс ушел бы к другому покупателю).

Если же цены на ресурсы не равны равновесным из-за несовершенства рынка или государственного вмешательства, то фактические цены могут не отражать стоимости наилучшей из отвергнутых альтернатив и оказаться выше или ниже альтернативных издержек.

### **Явные и неявные издержки**

Из деления издержек на альтернативные и бухгалтерские вытекает классификация издержек на явные и неявные.

Явные издержки определяются суммой расходов предприятия на оплату внешних ресурсов, т.е. ресурсов, не находящихся в собственности данной фирмы. Например, сырье, материалы, топливо, рабочая сила и т.д. Неявные издержки определяются стоимостью внутренних ресурсов, т.е. ресурсов, находящихся в собственности данной фирмы.

Примером неявных издержек для предпринимателя может быть зарплата, которую он мог бы получать, работая по найму. Для владельца капитального имущества (машин, оборудования, зданий и т.д.) ранее осуществленные расходы на его приобретение не могут быть отнесены к явным издержкам настоящего периода. Однако владелец несет неявные издержки, поскольку он мог бы продать это имущество и вырученные деньги положить в банк под процент, или сдать его в аренду третьему лицу и получать доход.

Неявные издержки, являющиеся частью экономических издержек, всегда следует принимать во внимание при принятии текущих решений.

**Явные издержки** - это альтернативные издержки, которые принимают форму денежных платежей поставщикам факторов производства и промежуточных изделий.

В число явных издержек входят: заработная плата рабочим, денежные затраты на покупку и аренду станков, оборудования, зданий, сооружений, оплата транспортных расходов, коммунальные платежи, оплата поставщиков материальных ресурсов, оплата услуг банков, страховых компаний.

**Неявные издержки** - это альтернативные издержки использования ресурсов, принадлежащих самой фирме, т.е. неоплаченные издержки.

Неявные издержки могут быть представлены как: денежные платежи, которые могла бы получить фирма при более выгодном использовании принадлежащих ей ресурсов, для собственника капитала неявными издержками является прибыль, которую он мог бы получить, вложив свой капитал не в данное, а в какое-то иное дело (предприятие).

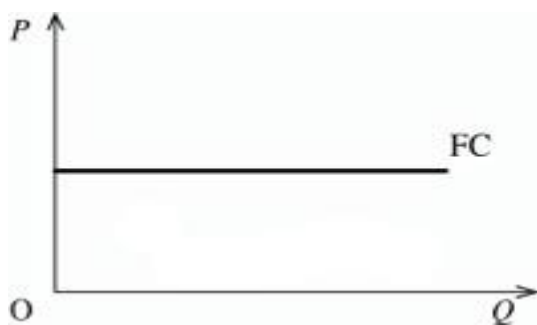
### **Возвратные и невозвратные издержки.**

Невозвратные издержки рассматриваются в широком и узком смысле. В широком смысле слова к невозвратным издержкам относят те расходы, которые фирма не сможет вернуть, даже если она прекратит свою деятельность (например, расходы на регистрацию и фирмы и получение лицензии, подготовку рекламной надписи или названия фирмы на стене здания, изготовление печатей и т.д.). Невозвратные издержки являются как бы платой фирмы за вход на рынок или уход с рынка. В узком смысле слова невозвратные издержки – это затраты на те виды ресурсов, которые не имеют альтернативного использования (например, расходы на специализированное оборудование, изготовленное по заказу фирмы). Поскольку оборудование не имеет альтернативного использования, то его альтернативные издержки равны нулю. Невозвратные издержки не входят в альтернативные издержки и не оказывают влияния на текущие решения фирмы.

### **3 вопрос: Постоянные издержки.**

В краткосрочном периоде часть ресурсов остается неизменной, а часть меняется для увеличения или сокращения совокупного выпуска. В соответствии с этим экономические издержки краткосрочного периода подразделяются на постоянные и переменные издержки. В долгосрочном периоде данное деление теряет смысл, поскольку все издержки могут меняться (т.е. являются переменными).

Постоянные издержки (FC) – это издержки, не зависящие в краткосрочном периоде от того, сколько фирма производит продукции. Они представляют собой издержки ее постоянных факторов производства.

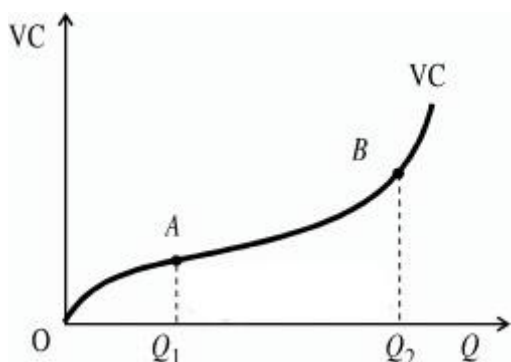


К постоянным издержкам относятся: оплата процентов по банковским кредитам; амортизационные отчисления; выплата процентов по облигациям; оклад управляющего персонала; арендная плата; страховые выплаты.

### **4 вопрос: Переменные издержки.**

Переменные издержки (VC) - это издержки, которые зависят от объема продукции фирмы. Они представляют собой издержки переменных факторов производства фирмы.

К переменным издержкам относятся: заработная плата, транспортные расходы, затраты на электроэнергию, затраты на сырье и материалы.



Из графика видим, что волнистая линия, изображающая переменные издержки, с ростом объема производства поднимается вверх.

Это значит, что при увеличении производства переменные издержки растут:

1. вначале они растут пропорционально изменению объема производства (до достижения точки *A*)

2. затем достигается экономия переменных издержек при массовом производстве, и скорость их роста уменьшается (до достижения точки *B*)

3. третий период, отражающий изменение переменных издержек (движение вправо от точки *B*), характеризуется ростом переменных издержек из-за нарушения оптимальных размеров предприятия. Это возможно при увеличении транспортных расходов из-за возросших объемов привозимого сырья, объемов готовой продукции, которую необходимо отправить на склад.

### **5 вопрос: Общие (валовые) издержки.**

**Общие (валовые) издержки ( $TC$ )** - это все издержки на данный момент времени, необходимые для производства того или иного товара.

Совокупные издержки представляют собой общие расходы фирмы на оплату всех факторов производства.

Совокупные издержки зависят от объема выпускаемой продукции, и определяются: количеством; рыночной ценой используемых ресурсов.

Зависимость между объемом выпуска и объемом совокупных издержек может быть представлена в виде функции издержек:

$TC = f(Q)$  являющейся обратной функцией к функции производства.

### **Классификация совокупных издержек**

Совокупные издержки подразделяются на:



**совокупные постоянные издержки** - совокупные расходы фирмы на все постоянные факторы производства.

$$TFC = p_1q_1 + p_2q_2 + \dots + p_nq_n$$

$p_1 \dots p_n$  - цены постоянных факторов производства;

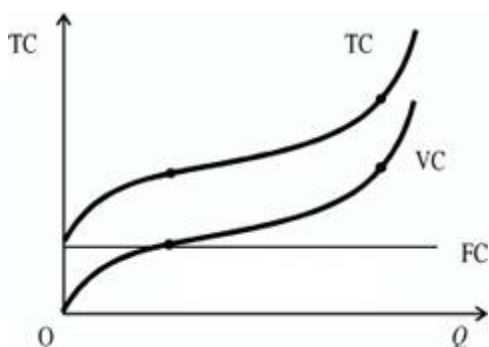
$q_1 \dots q_n$  - количества постоянных ресурсов.

**совокупные переменные издержки** - совокупные расходы фирмы на переменные факторы производства.

Таким образом,  $TC = TFC + TVC$

При нулевом объеме выпуска (когда фирма еще только приступает к производству или уже прекратила свою деятельность)  $TVC=0$ , и, следовательно, совокупные издержки совпадают с совокупными постоянными издержками.

Графически соотношение совокупных, постоянных и переменных издержек можно изобразить, подобно тому, как это представлено на рисунке.



### **6 вопрос: Графическое изображение издержек.**

U-образная форма краткосрочных кривых ATC, AVC и MC является экономической закономерностью и отражает закон убывающей отдачи, в соответствии с которым дополнительное использование переменного ресурса при неизменном количестве постоянного ресурса ведет, начиная с некоторого момента времени, к сокращению предельной отдачи, или предельного продукта.

Как было уже доказано выше, предельный продукт и предельные издержки находятся в обратной зависимости, и, следовательно, данный закон убывания предельного продукта может быть интерпретирован как закон возрастания предельных издержек. Другими словами, это означает, что начиная с некоторого момента времени дополнительное использование переменного ресурса, ведет к увеличению предельных и средних переменных издержек, как это представлено на рис.

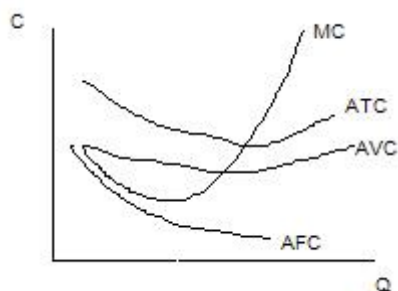


Рис. Средние и предельные издержки производства

Кривая предельных издержек  $MC$  всегда пересекает линии средних ( $ATC$ ) и средних переменных ( $AVC$ ) издержек в точках их минимума подобно тому, как кривая среднего продукта  $AP$  всегда пересекает кривую предельного продукта  $MP$  в точке своего максимума. Докажем это.

Средние совокупные издержки  $ATC = TC/Q$ .

Предельные издержки  $MC = dTC/dQ$ .

Возьмем производную от средних совокупных издержек по  $Q$  и получим

$$(ATC)' = \frac{d(ATC)}{dQ} = \frac{d\left(\frac{TC}{Q}\right)}{dQ} = \frac{(TC)'Q - TC(Q)'}{Q^2} = \frac{(TC)'Q - TC}{Q^2} = \frac{1}{Q} \left( \frac{dTC}{dQ} - \frac{TC}{Q} \right) = \frac{1}{Q} (MC - ATC)$$

Таким образом:

- если  $MC > ATC$ , то  $(ATC)' > 0$ , и кривая средних совокупных издержек  $ATC$  возрастает;
- если  $MC < ATC$ , то  $(ATC)' < 0$ , и кривая  $ATC$  убывает;
- если  $MC = ATC$ , то  $(ATC)' = 0$ , т.е. функция находится в точке экстремума, в данном случае в точке минимума.

Аналогичным образом можно доказать и соотношение средних переменных ( $AVC$ ) и предельных ( $MC$ ) издержек на графике.

### **7 вопрос: Издержки и цена: четыре модели развития фирмы.**

Анализ прибыльности отдельных предприятий в краткосрочном периоде позволяет выделить четыре модели развития отдельной фирмы в зависимости от соотношения рыночной цены и ее средних издержек:

1. Если средние совокупные издержки фирмы равны рыночной цене, т.е.

$$ATC = P,$$

то фирма получает "нормальную" прибыль, или **нулевую экономическую прибыль**.

Графически данная ситуация изображена на рис.

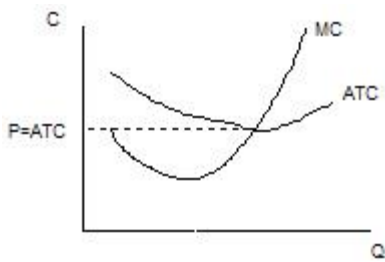


Рис. Нормальная прибыль

2. Если благоприятная рыночная конъюнктура и высокий спрос повышают рыночную цену так, что

$$ATC < P$$

то фирма получает **положительную экономическую прибыль**, как это представлено на рисунке.

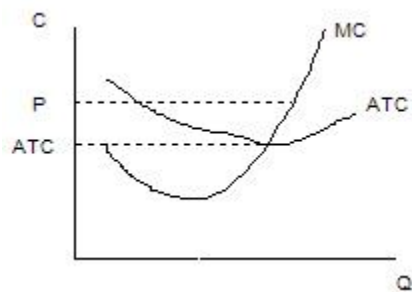


Рис. Положительная экономическая прибыль

3. Если рыночная цена соответствует минимуму средних переменных издержек фирмы,

$$AVC = P,$$

то предприятие находится **на пределе целесообразности** продолжения производства. Графически подобное положение приведено на рисунке 2.6.

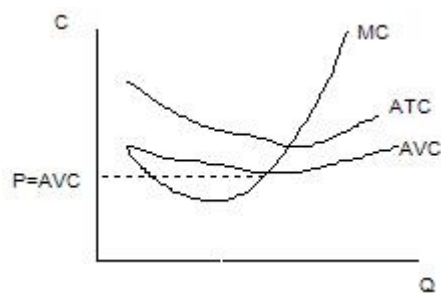


Рис. Фирма, находящаяся на предельном положении

4. И, наконец, если рыночная конъюнктура такова, что цена не покрывает даже минимального уровня средних переменных издержек,

$$AVC > P,$$

фирме целесообразно закрыть свое производство, поскольку в этом случае убытки будут меньше, чем при продолжении производственной деятельности.

#### **4.ЗАКРЕПЛЕНИЕ НОВОГО МАТЕРИАЛА (23 мин)**

Предлагаю обучающимся для закрепления пройденного материала выполнить следующие тестовые задания по теме: «Издержки производства».

##### **Тестовое задание № 1.**

###### **1. Экономические издержки - это:**

- а) стоимость израсходованных ресурсов в фактических ценах их приобретения;
- б) издержки в расчете на единицу продукции;
- в) общая выручка минус экономическая прибыль;
- г) выручка, которую можно было бы получить при наиболее выгодном - из альтернативных - варианте использования ресурсов;
- д) бухгалтерские (явные) издержки + неявные издержки.

###### **2. Экономическая прибыль - это:**

- а) бухгалтерская прибыль + неявные издержки;
- б) общая выручка - экономические издержки;
- в) бухгалтерская прибыль - неявные издержки;
- г) общая выручка - (явные издержки + неявные издержки);
- д) общая выручка - явные издержки.

###### **3. К постоянным издержкам относятся:**

- а) налог на имущество;
- б) заработная плата производственных рабочих;
- в) электроэнергия, используемая в технологических целях; г) амортизация производственного оборудования;
- д) транспортные издержки.

###### **4. Фирма находится в положении экономического оптимума в том случае, когда:**

- а) величина общей выручки превышает величину общих издержек;
- б) предельная выручка равна предельным издержкам;
- в) предельная выручка превышает предельные издержки;
- г) величина прибыли оказывается максимальной;
- д) средние издержки находятся на минимальном уровне.

**5. Долгосрочный период отличается от краткосрочного следующим:**

- а) долгосрочный период длится больше одного года, а краткосрочный - менее одного года;
- б) долгосрочный период не может иметь места в отраслях, в которых производственный процесс изготовления единицы продукта составляет менее одних суток;
- в) в течение краткосрочного периода одни факторы производства являются переменными, а другие - фиксированными;
- г) долгосрочный период не имеет места в сфере услуг;
- д) краткосрочный период не наблюдается в судостроении.

**6. Изменение величины общего продукта фирмы при использовании труда дополнительного работника называется:**

- а) средней производительностью труда;
- б) предельной производительностью труда;
- в) включают в себя неявные издержки, но не включают явные;
- г) не включают в себя ни явные, ни неявные издержки;
- д) превышают явные и неявные издержки на величину экономической прибыли.

**7. Постоянные издержки фирмы - это:**

- а) затраты на ресурсы по ценам, действовавшим в момент их приобретения;
- б) минимальные издержки производства любого объема продукции;

в) издержки, которые несет фирма даже в том случае, когда продукт не производится;

г) неявные издержки;

д) ни один ответ не является правильным.

**8. Всегда уменьшаются по мере увеличения выпуска продукта:**

а) общие постоянные издержки;

б) общие переменные издержки;

в) средние переменные издержки;

г) предельные издержки;

д) средние постоянные издержки.

**9. Фирма максимизирует прибыль при таком объеме производства, когда:**

а) общая выручка превышает общие издержки;

б) общие издержки больше общей выручки;

в) предельная выручка равна предельным издержкам;

г) предельная выручка больше предельных издержек;

д) общая выручка равна общим издержкам.

**10. При минимально эффективном размере предприятия:**

а) средние издержки достигают минимальной величины; б) достигается максимальная производительность труда;

в) средние постоянные издержки достигают минимальной величины;

г) предельные издержки равны нулю;

д) средние издержки являются положительной величиной.

## **Тестовое задание № 2.**

### **1. Стоимость всех видов ресурсов, затраченных предприятием для производства и реализации товара.**

- а) основной капитал
- б) амортизация
- в) издержки производства

### **2. Постоянные издержки**

- а) не зависят от изменения цен на ресурсы
- б) не зависят от объема выпускаемой продукции
- в) постоянно растут вместе с ростом объема производства
- г) постоянно сокращаются в связи с внедрением научно-технического прогресса

### **3. Переменные издержки**

- а) издержки, величина которых изменяется вместе с изменением объема производства
- б) издержки, изменяющиеся в связи с изменением цен на ресурсы
- в) периодически возникающие виды затрат

### **4. Если цена меньше средних издержек**

- а) фирма будет получать прибыль
- б) фирма будет нести убыток
- в) прибыль будет равна нулю

### **5. Общая прибыль равна**

- а) общий доход минус общие издержки
- б) постоянные издержки минус переменные издержки
- в) общий доход минус налог на прибыль
- г) общий доход минус средние издержки

е) общему доходу

**6. К основному капиталу относится**

а) стоимость сырья, материалов, электроэнергии

б) стоимость станков, машин, оборудования

в) стоимость зданий и сооружений

г) стоимость рабочей силы

д) ценные бумаги

е) денежный капитал

**7. К издержкам производства относятся**

а) затраты предприятия на производство товара

б) затраты на оплату труда работников магазина

в) затраты больницы на оплату труда медицинского персонала

г) затраты на рекламу

д) затраты фабрики на покупку сырья и оборудования

е) затраты оптовой базы на приобретение складского оборудования

**8. В каких случаях будет наблюдаться моральный износ основного капитала 1 рода**

а) испортился монитор компьютера

б) вышел из строя аппарат УЗИ

в) в продаже появилось более дешевое оборудование, чем аналогичное, имеющееся в клинике

г) в продаже появилось оборудование, позволяющее производить больше обследований в единицу времени, чем имеющееся в клинике

д) в продаже появилось диагностическое оборудование, позволяющее производить новые виды анализов



**9. При обострении конкуренции в отрасли (большое количество фирм, падение нормы прибыли) рациональным поведением будет**

- а) использование методов ценовой и неценовой конкуренции
- б) использование методов недобросовестной конкуренции
- в) переход в другую, более доходную отрасль
- г) закрытие предприятия, уход из бизнеса

**10. Кризис фирмы – это ситуация, когда**

- а) общий доход меньше общих издержек
- б) общие издержки меньше общего дохода
- в) цена ниже средних издержек
- г) цена выше средних издержек

После того, как обучающиеся выполнили тестовые задания, проверяю правильность их выполнения. Обучающиеся внимательно наблюдают. После проверки, прихожу к выводу, что новый материал по теме: «Издержки производства» обучающимися усвоен.

**5. РЕФЛЕКСИЯ (10 мин)**

Закончи предложение:

1. Самым интересным для меня было.....
2. Вопросы, рассмотренные на учебном занятии для меня.....
3. Мне понравилось.....
4. Теперь я хотел бы узнать.....
5. Я был бы рад.....
6. Самым интересным для меня было.....

Обучающиеся заканчивают предложения своими мыслями, делают выводы и таким образом дают оценку учебному занятию.

## **6. ПОДВЕДЕНИЕ ИТОГОВ УРОКА (5 мин)**

Подвожу итог учебного занятия, объявляю оценки за тесты и за работу на учебном занятии. Отвечаю на вопросы обучающихся.

## **7. ДОМАШНЕЕ ЗАДАНИЕ (5 мин)**

Инструктирую обучающихся по выполнению домашнего задания (выучить пройденный материал по теме «Издержки производства» и подготовиться к практическому занятию).

Благодарю обучающихся за хорошую работу на учебном занятии.

**Министерство образования Тульской области  
Государственное профессиональное образовательное учреждение  
Тульской области  
«Алексинский машиностроительный техникум»**



**ТЕСТОВОЕ ЗАДАНИЕ №1**

**группа 3802-17ДО**

**по учебной дисциплине: «Экономика»**

**для обучающихся по специальности:**

**38.02.01 Экономика и бухгалтерский учет (по отраслям)**

## **Тестовое задание № 1.**

### **1. Экономические издержки - это:**

- а) стоимость израсходованных ресурсов в фактических ценах их приобретения;
- б) издержки в расчете на единицу продукции;
- в) общая выручка минус экономическая прибыль;
- г) выручка, которую можно было бы получить при наиболее выгодном - из альтернативных - варианте использования ресурсов;
- д) бухгалтерские (явные) издержки + неявные издержки.

### **2. Экономическая прибыль - это:**

- а) бухгалтерская прибыль + неявные издержки;
- б) общая выручка - экономические издержки;
- в) бухгалтерская прибыль - неявные издержки;
- г) общая выручка - (явные издержки + неявные издержки);
- д) общая выручка - явные издержки.

### **3. К постоянным издержкам относятся:**

- а) налог на имущество;
- б) заработная плата производственных рабочих;
- в) электроэнергия, используемая в технологических целях; г) амортизация производственного оборудования;
- д) транспортные издержки.

### **4. Фирма находится в положении экономического оптимума в том случае, когда:**

- а) величина общей выручки превышает величину общих издержек;
- б) предельная выручка равна предельным издержкам;
- в) предельная выручка превышает предельные издержки;

- г) величина прибыли оказывается максимальной;
- д) средние издержки находятся на минимальном уровне.

**5. Долгосрочный период отличается от краткосрочного следующим:**

- а) долгосрочный период длится больше одного года, а краткосрочный - менее одного года;
- б) долгосрочный период не может иметь места в отраслях, в которых производственный процесс изготовления единицы продукта составляет менее одних суток;
- в) в течение краткосрочного периода одни факторы производства являются переменными, а другие - фиксированными;
- г) долгосрочный период не имеет места в сфере услуг;
- д) краткосрочный период не наблюдается в судостроении.

**6. Изменение величины общего продукта фирмы при использовании труда дополнительного работника называется:**

- а) средней производительностью труда;
- б) предельной производительностью труда;
- в) включают в себя неявные издержки, но не включают явные;
- г) не включают в себя ни явные, ни неявные издержки;
- д) превышают явные и неявные издержки на величину экономической прибыли.

**7. Постоянные издержки фирмы - это:**

- а) затраты на ресурсы по ценам, действовавшим в момент их приобретения;
- б) минимальные издержки производства любого объема продукции;
- в) издержки, которые несет фирма даже в том случае, когда продукт не производится;
- г) неявные издержки;
- д) ни один ответ не является правильным.

**8. Всегда уменьшаются по мере увеличения выпуска продукта:**

- а) общие постоянные издержки;
- б) общие переменные издержки;
- в) средние переменные издержки;
- г) предельные издержки;
- д) средние постоянные издержки.

**9. Фирма максимизирует прибыль при таком объеме производства, когда:**

- а) общая выручка превышает общие издержки;
- б) общие издержки больше общей выручки;
- в) предельная выручка равна предельным издержкам;
- г) предельная выручка больше предельных издержек;
- д) общая выручка равна общим издержкам.

**10. При минимально эффективном размере предприятия:**

- а) средние издержки достигают минимальной величины; б) достигается максимальная производительность труда;
- в) средние постоянные издержки достигают минимальной величины;
- г) предельные издержки равны нулю;
- д) средние издержки являются положительной величиной.

**Министерство образования Тульской области  
Государственное профессиональное образовательное учреждение  
Тульской области  
«Алексинский машиностроительный техникум»**



**ТЕСТОВОЕ ЗАДАНИЕ №2**

**группа 3802-17ДО**

**по учебной дисциплине: «Экономика»**

**для обучающихся по специальности:**

**38.02.01 Экономика и бухгалтерский учет (по отраслям)**

## **Тестовое задание № 2.**

### **1. Стоимость всех видов ресурсов, затраченных предприятием для производства и реализации товара.**

- а) основной капитал
- б) амортизация
- в) издержки производства

### **2. Постоянные издержки**

- а) не зависят от изменения цен на ресурсы
- б) не зависят от объема выпускаемой продукции
- в) постоянно растут вместе с ростом объема производства
- г) постоянно сокращаются в связи с внедрением научно-технического прогресса

### **3. Переменные издержки**

- а) издержки, величина которых изменяется вместе с изменением объема производства
- б) издержки, изменяющиеся в связи с изменением цен на ресурсы
- в) периодически возникающие виды затрат

### **4. Если цена меньше средних издержек**

- а) фирма будет получать прибыль
- б) фирма будет нести убыток
- в) прибыль будет равна нулю

### **5. Общая прибыль равна**

- а) общий доход минус общие издержки
- б) постоянные издержки минус переменные издержки
- в) общий доход минус налог на прибыль
- г) общий доход минус средние издержки



е) общему доходу

**6. К основному капиталу относится**

а) стоимость сырья, материалов, электроэнергии

б) стоимость станков, машин, оборудования

в) стоимость зданий и сооружений

г) стоимость рабочей силы

д) ценные бумаги

е) денежный капитал

**7. К издержкам производства относятся**

а) затраты предприятия на производство товара

б) затраты на оплату труда работников магазина

в) затраты больницы на оплату труда медицинского персонала

г) затраты на рекламу

д) затраты фабрики на покупку сырья и оборудования

е) затраты оптовой базы на приобретение складского оборудования

**8. В каких случаях будет наблюдаться моральный износ основного капитала 1 рода**

а) испортился монитор компьютера

б) вышел из строя аппарат УЗИ

в) в продаже появилось более дешевое оборудование, чем аналогичное, имеющееся в клинике

г) в продаже появилось оборудование, позволяющее производить больше обследований в единицу времени, чем имеющееся в клинике

д) в продаже появилось диагностическое оборудование, позволяющее производить новые виды анализов

**9. При обострении конкуренции в отрасли (большое количество фирм, падение нормы прибыли) рациональным поведением будет**

- а) использование методов ценовой и неценовой конкуренции
- б) использование методов недобросовестной конкуренции
- в) переход в другую, более доходную отрасль
- г) закрытие предприятия, уход из бизнеса

**10. Кризис фирмы – это ситуация, когда**

- а) общий доход меньше общих издержек
- б) общие издержки меньше общего дохода
- в) цена ниже средних издержек
- г) цена выше средних издержек

**Министерство образования Тульской области  
Государственное профессиональное образовательное учреждение  
Тульской области  
«Алексинский машиностроительный техникум»**



**РЕФЛЕКСИЯ**

**группа 3802-17ДО**

**по учебной дисциплине: «Экономика»**

**для обучающихся по специальности:**

**38.02.01 Экономика и бухгалтерский учет (по отраслям)**

**Закончи предложение:**

1. Самым интересным для меня было.....

2. Вопросы, рассмотренные на учебном занятии для меня.....

3. Мне понравилось.....

4. Теперь я хотел бы узнать.....

5. Я был бы рад.....

6. Самым интересным для меня было.....

**Министерство образования Тульской области  
Государственное профессиональное образовательное учреждение  
Тульской области  
«Алексинский машиностроительный техникум»**



**ОТВЕТЫ ОБУЧАЮЩИХСЯ**

**группа 3802-17ДО**

**по учебной дисциплине: «Экономика»**

**для обучающихся по специальности:**

**38.02.01 Экономика и бухгалтерский учет (по отраслям)**

**Министерство образования Тульской области  
Государственное профессиональное образовательное учреждение  
Тульской области  
«Алексинский машиностроительный техникум»**



**ПРИЛОЖЕНИЯ**

**группа 3802-17ДО**

**по учебной дисциплине: «Экономика»**

**для обучающихся по специальности:**

**38.02.01 Экономика и бухгалтерский учет (по отраслям)**

**ОТВЕТЫ НА ТЕСТОВЫЕ ЗАДАНИЯ № 1**

**ЭКОНОМИЧЕСКИЕ ИЗДЕРЖКИ**

<b>№ п/п</b>	<b>Номер вопроса</b>	<b>Ответ на вопрос теста</b>
1	1	В
2	2	Б
3	3	А
4	4	Б
5	5	А
6	6	Б
7	7	В
8	8	В
9	9	А
10	10	А

Приложение № 2

**ОТВЕТЫ НА ТЕСТОВЫЕ ЗАДАНИЯ № 2**

**СТОИМОСТЬ ВСЕХ ВИДОВ РЕСУРСОВ**

<b>№ п/п</b>	<b>Номер вопроса</b>	<b>Ответ на вопрос теста</b>
1	1	В
2	2	Б
3	3	А
4	4	Б
5	5	А
6	6	Б, В
7	7	Б, Г, Е
8	8	Г, Д
9	9	А
10	10	А



## **Информационное обеспечение обучения**

### **Перечень рекомендуемых учебных изданий, Интернет-ресурсов, дополнительной литературы**

#### **Основные источники:**

1. Экономика машиностроения: учебник для студ. учреждений сред. проф. образования / М.А. Гуреева. – М.: Издательский центр «Академия», 2015. – 240с.
2. Экономика предприятия: Учебник для вузов / под. ред. проф. В. Я. Горфинкеля, проф. В.А Швандара. – 3 –е изд., перераб. и доп. – М.: ЮНИТИ –ДАНА, 2014. – 718с.
3. Яркина Т.В. Основы экономики предприятия: Краткий курс. Учебное пособие для студентов вузов и средних специальных заведений. М., 2014г.
4. Чечевицина Л.Н. Экономика предприятия: учебное пособие / Л.Н. Чечевицина – изд.8 дополн. и перер. – Ростов н/Д: Феникс, 2014. – 378 с. – (Среднее профессиональное образование).

#### **Дополнительная литература:**

1. Акимов В.В. Экономика отрасли: - М.: Инфо – М, 2008. – 304с.
2. Бакушева Н.И. Экономика организации. – М.: Академия, 2008. – 224с.
3. Ефименко Е.Б. Экономика отрасли: - М.: Вузовский учебник, 2009. – 359с.
4. Муравьев Т.В. Экономика фирмы: учебное пособие для студентов СПО, 2007. – 400с.
5. Складенко В.К. Экономика предприятия (в схемах, таблицах, расчетах). – М.: Инфро – М, 2008. – 256с.
6. Экономика предприятия: Практикум / Под. Ред. проф. В.Я. Позднякова, доц. В.М. Прудникова. – 2-е изд. – М. – ИНФРА – М, 2010. – 319с.
7. Т.В. Яркина Основы экономики предприятия: Краткий курс. Учебное пособие для студентов вузов и средних специальных заведений. М.: 2009.
8. Л.Н. Чечевицина Экономика предприятия: учебное пособие / Л.Н. Чечевицина – изд. 8 дополн. и перер. – Ростов н/Д: Феникс, 2009. – 378с. – (Среднее профессиональное образование).
9. Экономика в таблицах и схемах /В.В. Любецкий. - Ростов н/Д: Феникс, 2009. – 160с. - (Среднее профессиональное образование).

10. Экономика предприятия: Практикум / Под. Ред. проф. В.Я. Позднякова, доц. В.М. Прудникова. – 2-е изд. – М. – ИНФРА – М, 2010. – 319с.

### **Интернет-ресурсы:**

1. Электронный курс «Наука и техника, экономика и бизнес». Форма доспуга: [www.hauki – online.ru/ekonomika](http://www.hauki-online.ru/ekonomika).

2. Экономика организации – реферат. Форма доспуга: [www.BestReferat.ru/referat -61034.html](http://www.BestReferat.ru/referat-61034.html).

3. Электронный курс «Экономика организации». Форма доспуга: [www.ofguu.ru/ files/Экономика организации.pdf](http://www.ofguu.ru/files/Экономика%20организации.pdf).

4. <http://www.aup.ru/books/m91/>

5. [http://enbv.narod.ru/text/Econom/business/bagiev\\_bizstart/](http://enbv.narod.ru/text/Econom/business/bagiev_bizstart/)

6. <http://institutiones.com/download/books/1367-organizaciya-predprinimatelskoj-deyatelnosti.html>

7. <http://ecsocman.edu.ru/text/19208131/>

8. <http://www.kodges.ru/48435-organizaciya-predprinimatelskoj-deyatelnosti.html>